

GRONINGER BAKSTEEN INDUSTRIE

Afb. 1 Perceelen kregen door het afgraven van de klei een lagere, nattere ligging (voorgond). Op de achtergrond een niet afgegraven perceel



Jan Meijering

Groningen neemt in de Nederlandse baksteenindustrie een geheel eigen plaats in. Karakteristiek zijn de rode bakstenen, maar ook de rode dakpannen, vloertegels, drainagebuizen en plantepotten, die hier geproduceerd werden en nog worden. Buiten Nederland werd alleen in Oost-Friesland een zelfde rood produkt gemaakt. Dit artikel handelt over de geschiedenis van de Groninger baksteenindustrie en de invloed ervan op het landschap.



Afb. 2 Langs de oever van een oude Hunzemeander (links) even ten zuiden van Adorp (op de achtergrond) zijn de resten van een veldoven als een kleine heuvel herkenbaar. Deze veldovens werden gebruikt ten behoeve van de steenproductie voor de borg van Harssensbosch

De Romeinen brachten voor het eerst de kennis van het steenbakken in ons land. Genoodzaakt door het ontbreken van natuursteen danwel het kostbare transport ervan uit verder weg gelegen gebieden in Duitsland (tufsteen uit de Eifel) werden hier stenen gebakken in veldovens. In het noorden hebben de Romeinen nooit geheerst en is de techniek van het baksteenbakken pas rond 1200 met de komst van de kloosters voor het eerst geïntroduceerd.

Vooral de Premonstratenzers (o.a. te Wittewierum) en de Cisterciënzers (o.a. te Aduard) bouwden met materiaal van lokale herkomst: de voorhanden zijnde klei. Het meest gebruikt is de knipklei, die kalkarm en ijzerrijk was en daardoor de zo karakteristieke rode baksteen opleverde. De winning ervan geschiedde op percelen van boeren, die daarvoor toestemming hadden gegeven. Na verwijdering van de laag teelaarde werd de onderliggende knipklei twee à drie steken (een steek is ca. 30 cm) diep afgegraven. De percelen kregen daardoor een lagere en nattere ligging, hetgeen nu nog valt waar te nemen (afb. 1).

Ook andere materialen zijn gebruikt om bakstenen van te bakken, zoals voor de bouw van de kerk van Onstwedde, die is opgetrokken uit keileem en potklei, dat op de vlakbij gelegen Tichelberg werd gewonnen en gebakken. Voor het klooster van Ter Apel tenslotte is als grondstof voor de baksteen beekleem gebruikt, dat ter plekke langs de Ruiten A werd gewonnen. De door de monniken gebakken zogeheten kloostermoppen met afmetingen van 30x16x8 cm werden geproduceerd in veldovens, die ter plekke van de bouw werden ingericht (afb. 2). Het formaat hing samen met het formaat van de tufstenen, die allereerst zijn gebruikt en in later opnieuw opgetrokken kerken zijn hergebruikt te zamen met de baksteen, zoals bij de kerk van Hellum nog te zien is.

Eerste gebouwen in baksteen

In de tweede helft van de 12e eeuw zijn de eerste kerken en kloosters in baksteen gebouwd: in Groningen is in 1193 de kloosterkerk in Aduard hieruit opgetrokken. Op basis van stijlkennmerken wordt verondersteld dat ook de bakstenen kerken van Marsum, Enum en Oosterwijtwerd uit die periode dateren. De eerste schriftelijke bron (Menco), die van de bouw van de bakstenen kerk te Wittewierum gewag maakte, vermeldde de aanvang van de bouw ervan in 1235. In 1271 werd voor het eerst schriftelijk melding gemaakt van een steenhuis in de omgeving van Farmsum.

In de stad Groningen dateert het oudste huis (Oude Boteringestraat) uit 1250, de verstening vond vooral in de 14e eeuw plaats: in 1338 werd gesproken over minstens 6 steenhuisen. In de 15e eeuw zijn er al minstens 600-700 steenhuisen. Het formaat van de baksteen is dan geleidelijk aan wat handzamer geworden omdat ze steeds meer gebruikt werden voor de woningbouw in de steden. De gewone Groninger baksteen mat toen 21x10,2x5 cm, de drieling was 18x8x4 cm.

Voor de periode van ca. 1200-1500 bedroeg de totale productie in de provincie Groningen ca. 50 miljoen stenen, die gebruikt werden voor kerken, kloosters, borgen, stadshuizen en tenslotte enkele grotere boerderijen. Vanaf 1500 kregen de veldovens een meer permanent karakter en werden gebouwd op de plaats waar de grondstof voor handen was. Langs het Selwerderdiep, vlak bij Harssensbosch ten noorden van de stad liggen nog twee van deze ovens uit de 15e eeuw (zie afb. 2). Het permanente karakter ervan kon bij onderzoek afgeleid worden uit de 6 boven elkaar liggende vloeren, die erin werden aangetroffen.

De capaciteit ervan bedroeg zo'n 10.000 stenen per oven.

Vooral de landjonkers, de 'fichelheren' hielden er zich van toen af mee bezig zoals de Ewsums en de Lewes. Nu nog valt de relatie tussen de landjonkers en de steenfabrikage af te lezen uit de samenhang van de borgen Rusthoven en Ekenstein en de daartussen gelegen steenfabriek (afb. 3).

Bloeiperiode

In de 17e eeuw was er door de toenemende bevolking op het platteland een groeiende vraag naar baksteen en waren er zo'n 8 fichelwerken ofwel steenfabrieken in bedrijf.

De oven was sedert die tijd geheel uit baksteen opgetrokken en stond in een zogenaamde brandschuur. Voor het bakken werden de gevormde stenen zo'n 4 weken te drogen gelegd in droogschuren, waar de drogende werking van de wind geregeld kon worden.

Het aantal fichelwerken groeide met ups en downs uit tot 29 in 1850 en na een periode met een hele sterke groei tot 61 in 1880.

De eerste groei tot 1850 had zich vooral voorgedaan langs het Aduarderdiep, Winsumer- en Boterdiep, de tweede groeiperiode was het sterkst in de Veenkoloniën, waar de fichelwerken ontstonden langs het Pekelder Hoofddiep en het Winschoterdiep. De aanwezigheid van de turf als brandstof en de bevolkingsgroei door de aanwezige werkgelegenheid in de verveningen en de opkomende industrieën (aardappelmeel, strokarton) waren daarvan de oorzaak. De stenen werden gebruikt ten behoeve van de huizenbouw om de groeiende bevolking onderdak te bieden, voor de industriecomplexen, maar daarnaast, na 1850, ten dienste van waterstaatkundige werken als kademuuren, sluiswanden en laad- en loswallen.

De bebouwing in het huidige Groninger landschap dateert voor een groot deel uit die periode. De Groninger baksteen heeft daarbij gezorgd voor het karakteristieke rode karakter van de dorpen en de vele boerderijen in het Groninger landschap (afb. 4).

Overigens was de rode kleur niet bij iedere boer zo in trek: toen de welvaart onder de boeren in het Oldambt en het Hogeland in de 19e eeuw toenam werden de nieuwe villa-boerderijen met de lichtgetinte rivierstenen gebouwd, omdat de rode bakstenen voor de arbeidershuisjes werden gebruikt en dus 'goedkoop' waren.

De voorkeur voor een bepaalde kleur is echter zeer relatief: in Badhoevedorp, waar veel piloten en gezagvoerders van de KLM wonen werd bij de bouw van villa's voor deze goedbetaalde groep juist de rode Groninger baksteen gebruikt, omdat daar voor het gewone volk gebouwd werd met de grauwgrijze rivierbaksteen.

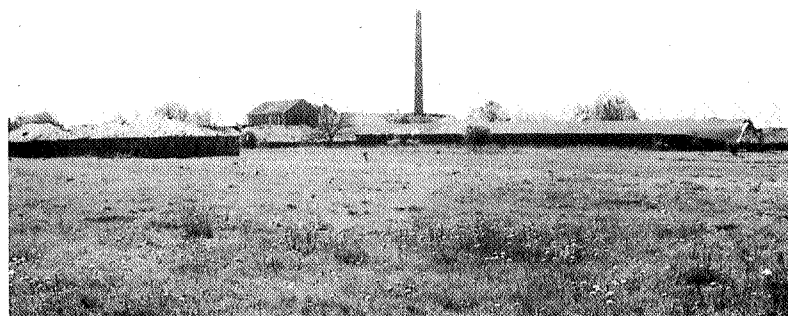
Ten behoeve van de groeiende vraag werd de capaciteit van de fichelwerken uitgebreid tot



Afb. 3 Steenfabriek tussen Ekenstein (rechts) en Rusthoven (links). Vooral de landjonkers hielden zich bezig met de baksteenproductie, hetgeen blijkt uit de ligging van de borgen en steenfabriek op deze luchtfoto



Afb. 4 De rode baksteen is kleurbepalend voor veel Groninger dorpen, zoals hier in Winsum



Afb. 5 Het nu zo karakteristieke silhouet van een steenfabriek met o.a. droogschuren en een hoge schoorsteen dateert uit het midden van de 19e eeuw, toen de eerste ringovens werden gebouwd, waarvoor veel trek nodig was

gemiddeld 100.000 stuks per keer, hetgeen tot een jaarproductie van gemiddeld 500.000 stenen per bedrijf leidde. Elk bedrijf had toen minstens twee ovens. De oorspronkelijke oven werd daartoe verlengd en ingedeeld in kamers. Een economischer energieverbruik werd verkregen door de ovens onderling te verbinden zodat ze een gezamenlijke luchtcirculatie kregen en de warmte efficiënter werd gebruikt. Zo ontstond de ringoven, waarvan de eerste in 1855 werd gebouwd. Aangezien voor dit systeem veel trek nodig was kregen de steenfabrieken toen de nu zo karakteristieke hoge schoorstenen (afb. 5).

Teruggang

De teruggang van de Groninger steenbakkerij vond plaats in de 20e eeuw. In de periode 1870-1910 waren er tussen de 50 en 60 steenfabrieken met een gemiddelde produktie van 1 miljoen stenen per jaar per bedrijf. Tussen 1910 en 1920 sloten 23 bedrijven de poorten. Door stijging van de lonen konden niet-gemechaniseerde bedrijven niet meer concurreren met de gemechaniseerde. Mechanisatie vond o.a. plaats bij het transport, waar stoom- en later dieseltraktie zorgden voor het transport van de klei naar de steenfabriek (afb. 6). Van 1920 tot 1965 sloten nog eens 12 fabrieken, ondanks de opleving in het begin van en na de Tweede Wereldoorlog die een gevolg was van de bouwexplosie. Inmiddels waren vanaf 1926 de afmetingen aan het landelijke "vaalformaat" aangepast om op de binnenlandse markt de afzetmogelijkheden te verbeteren. De teruggang ging echter verder: in 1970 waren er nog 11 steenfabrieken in bedrijf, in 1981 nog 3 en nu, in 1990 is er nog 1 in bedrijf.

Behoud

Door de sluitingen dreigt de steenfabriek met zijn droogschuren en hoge schoorsteen een eeuwenlang kenmerk in bepaalde delen van het Groninger landschap aan weer en wind en sloop ten prooi te vallen (afb. 7). Het behoud van in ieder geval één voorbeeld in het Groninger landschap is toch wel gewenst om dat deel van de geschiedenis voor het nageslacht te bewaren.

Literatuur

Lourens P. en J. Lucassen, 1987, Lipsker op de Groninger tichelwerken. Wolters Noordhoff/Forsten, Groningen
 Hollestelle, J., 1961, De steenbakkerij in Nederland tot omstreeks 1560. Proefschrift, Van Gorcum, Assen
 Praamstra, H., 1958, Sporen van Laatmiddeleeuwse tichelbedrijven aan het Selwerderdiepje te Groningen, Groninger Volksalmanak 1958



Afb. 6 Het transport van de knipklei vond plaats over een veldspoor, waarbij dieseltraktie vanaf het begin van deze eeuw hand- of paardekrachten verving

Afb. 7 Deze foto toont dezelfde steenfabriek als op afb. 6 maar nu in de huidige situatie: al tijden gesloten en ten prooi gevallen aan weer en wind

